

无硬刺，具 8 根分枝鳍条；臀鳍分枝鳍条为 5 根。肛门紧靠臀鳍起点的前方。鳞片中等大，胸鳍基部以及腹部中线附近的鳞片小或裸露。侧线完全而平直。鳔 2 室，形态多变。下咽骨薄而小，下咽齿 2 行。肠长，呈盘曲状。腹膜灰黑色或黑色。

本属为我国鲤科的一个特有属，分布于长江中上游、珠江及元江水系。共有 9 个种。

### 种的检索表

- 1 (4) 口吸盘较小，后缘不达眼前缘的垂直下方；鳔长大于头长或相等
- 2 (3) 须长，均为眼径的 2.0 倍左右，口角须后伸远超过口吸盘后游离缘，几达眼后缘；胸鳍基部之前裸露（抚仙湖）…………… 长须盘鲃 *D. longibarbatus* Wu
- 3 (2) 须较短，吻须约与眼径相等，口角须后伸仅达口吸盘后游离缘；胸鳍末端之前的胸腹部裸露（抚仙湖、南盘江）…………… 长鳔盘鲃 *D. macrophysallidos* Huang
- 4 (1) 口吸盘大，后缘达到或超过眼前缘的垂直下方；鳔长小于头长
- 5 (10) 吻部珠星不分化，均呈大小基本一致的小珠星
- 6 (7) 体较细长，体长为体高的 6.0 倍以上（北盘江上游）…………… 长体盘鲃 *D. elongatus* Huang
- 7 (6) 体较高，体长为体高的 5.8 倍以下
- 8 (9) 胸腹部裸露区小，仅胸鳍基部之前裸露（长江中上游、南盘江、元江）…………… 云南盘鲃 *D. yunnanensis* (Regan)
- 9 (8) 胸腹部裸露区大，向后扩展至胸鳍中部或更后（长江上游、南盘江、元江）…………… 短鳔盘鲃 *D. brachyphysallidos* Huang
- 10 (5) 吻部前端分化出 1 对对称的大型珠星
- 11 (16) 无吻突，口吸盘马蹄隆起及两侧乳突较其余部分的为大
- 12 (15) 大型珠星位于吻端近背面；眼小，头长为其 4.8 倍以上；体灰黑色无条纹
- 13 (14) 体长为体高的 4.5 倍以下；吻端除 1 对大珠星外，其余珠星不明显（西江上游）…………… 双珠盘鲃 *D. bismargaritus* Chu, Cui et Zhou
- 14 (13) 体长为体高的 4.5 倍以上；吻端除 1 对大珠星外，其余珠星显著（北盘江）…………… 宽头盘鲃 *D. laticeps* Chu, Cui et Zhou
- 15 (12) 大型珠星位于吻端两侧；眼较大，头长为其 4.6 倍以下；体侧具 5—6 条黑色细纵纹（珠江红水河）…………… 多线盘鲃 *D. multilineatus* Cui, Zhou et Lan
- 16 (11) 具吻突；口吸盘表面的乳突均较细小（西江、北江上游）… 四须盘鲃 *D. tetrabarbatus* Lin

### 长须盘鲃 *Discogobio longibarbatus* Wu, 1977 (图 156)

*Discogobio longibarbatus* Wu (伍献文), 1977, 中国鲤科鱼类志 (下卷): 387 (云南抚仙湖); 黄顺友 (见郑慈英), 1989, 珠江鱼类志: 219 (云南澂江); 褚新洛等, 1989, 云南鱼类志 (上册): 282 (抚仙湖).

测量标本 8 尾，体长 65.5—86.5 mm；采自云南抚仙湖。

背鳍 ii-8；臀鳍 ii-5；胸鳍 i-14。腹鳍 i-7—8；侧线鳞  $41 \frac{6}{4-4.5-v} 43$ ；围尾柄鳞 16。第一鳃弓外侧鳃耙 14—17。下咽齿 2 行，3·5—5·3。

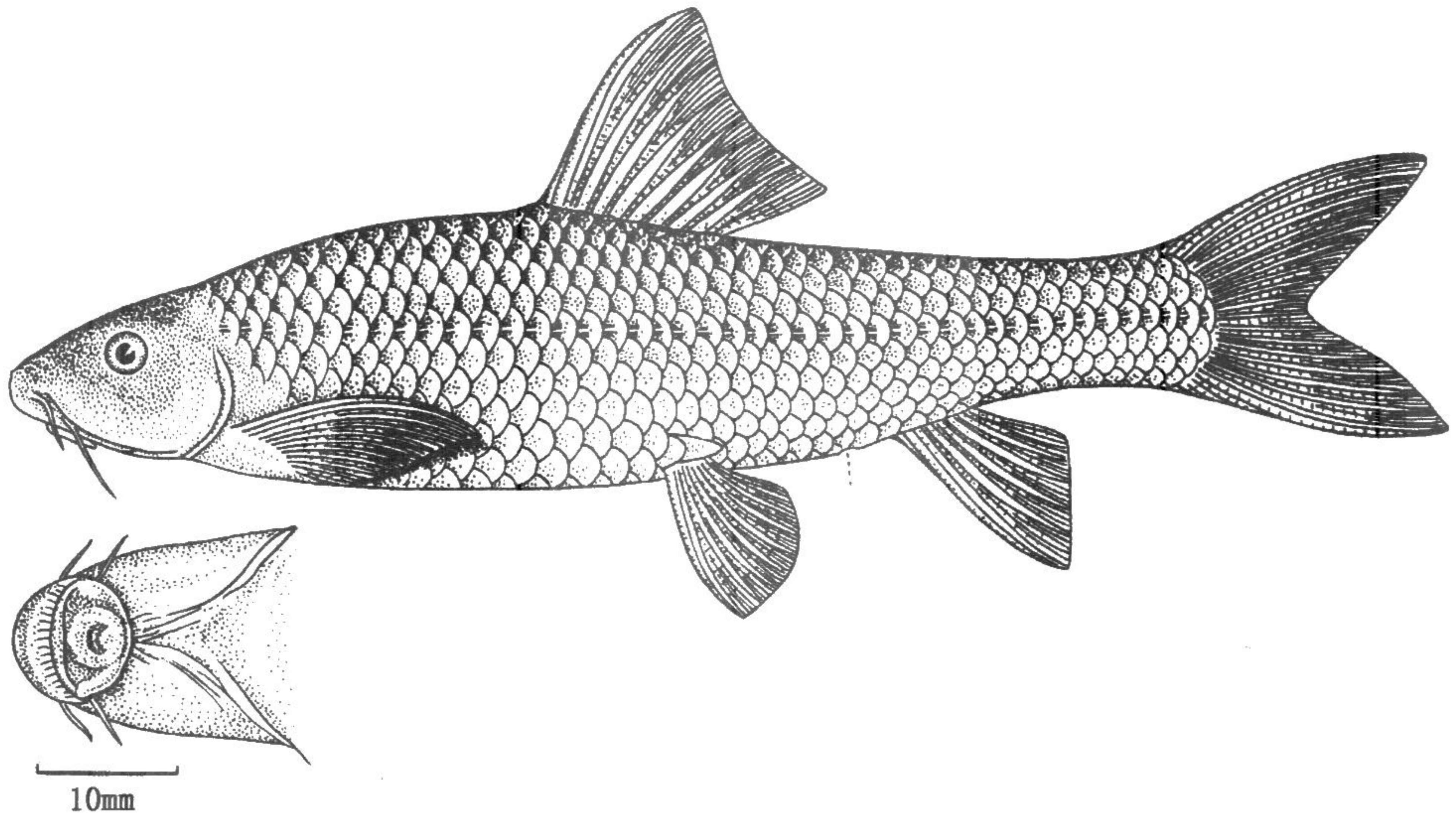


图 156 长须盘鲃 *Discogobio longibarbatus* Wu

体长为体高的 3.9—4.6 倍，为头长的 4.8—5.1 倍，为尾柄长的 6.0—7.2 倍，为尾柄高的 8.1—9.1 倍。头长为吻长的 2.0—2.2 倍，为眼径的 4.3—5.1 倍，为眼间距的 1.9—2.0 倍，为尾柄长的 1.2—1.4 倍，为尾柄高的 1.6—1.8 倍。吻须长为眼径的 1.8—2.0 倍，口角须长为眼径的 1.9—2.3 倍。尾柄长为尾柄高的 1.2—1.4 倍。

体长，较粗壮，腹部圆，体后部侧扁。头较短小，背面平坦。吻圆钝，向前突出，吻端背面有少数细小的珠星。吻皮向腹面扩展而盖于上颌外面，边缘分裂成流苏，外表具小乳突。口下位，略呈弧形。上下颌边缘具角质薄锋，下唇宽阔，形成椭圆形吸盘，其前部狭窄的边缘紧贴于下颌，中央为小肉质垫，前及侧面具马蹄形皮褶。吸盘小，其宽度明显小于该处头宽。吸盘的后缘游离，不及眼前缘垂线的下方。吸盘周缘及肉质垫布满小乳突，马蹄形隆起周沿的乳突较显著，中间略小。须 2 对，均长，显著大于眼径，约为其长的 2.0 倍左右。吻须后伸达到或超过眼前缘，口角须后伸几达眼后缘。眼中位偏后，眼间平坦。鼻孔至眼前缘的距离较至吻端为近。鳃盖膜在眼后缘的垂直下方连于峡部。鳞片中等大，背鳍前鳞小，排列不整齐。胸腹部鳞片小，胸鳍基部以前裸露。侧线完全而平直。

背鳍起点至吻端小于至尾鳍基的距离，或相等。背鳍外缘微凹。胸、腹鳍接近腹面水平。胸鳍约等或超过头长，末端后伸远不及腹鳍起点。腹鳍起点位于背鳍基部中点的

下方，距尾鳍基较距吻端为近，后伸可达到肛门。肛门距臀鳍起点 2—3 个鳞片。臀鳍短，后伸不达尾鳍基，其起点至尾鳍基略大于或将及腹鳍起点。尾鳍中等叉形，上下叶等长。

下咽骨窄而薄，下咽齿细长且侧扁，齿面下凹呈匙状，顶端稍弯曲。鳃耙细小，呈三角形，排列紧密。鳔 2 室，鳔总长大于头长；前室椭圆形，包于较厚的膜质囊中，较后室粗；后室细长，呈棒状，约为前室的 2.5 倍。肠长，多次盘曲，其长约为体长 7 倍左右。腹膜黑色。

体青黑色，腹部灰白，体侧鳞片基部具新月形黑斑。各鳍灰黑色，背、尾鳍颜色较深。

分布于云南抚仙湖。

**长鳔盘鲃 *Discogobio macrophysallidos* Huang, 1989 (图 157)**

*Discogobio macrophysallidos* Huang (黄顺友), 1989, 动物学研究, 10 (4): 356 (云南富源、罗平);

褚新洛等, 1993, 动物分类学报, 18 (2): 242 (云南富源、罗平).

*Discogobio polylepis* Huang (黄顺友), 1989, 动物学研究, 10 (4): 355 (云南抚仙湖).

测量标本 17 尾，体长 64—105.5 mm；采自云南沾益、抚仙湖；贵州兴义、普安。

背鳍 ii-8；臀鳍 ii-5；胸鳍 i-14—15。腹鳍 i-8；侧线鳞  $41 \frac{5-6}{4-4.5-v} 43$ ；围尾柄鳞 16。

第一鳃弓外侧鳃耙 16—20。下咽齿 2 行，3·5—5·3。脊椎骨 4 + 36—37。

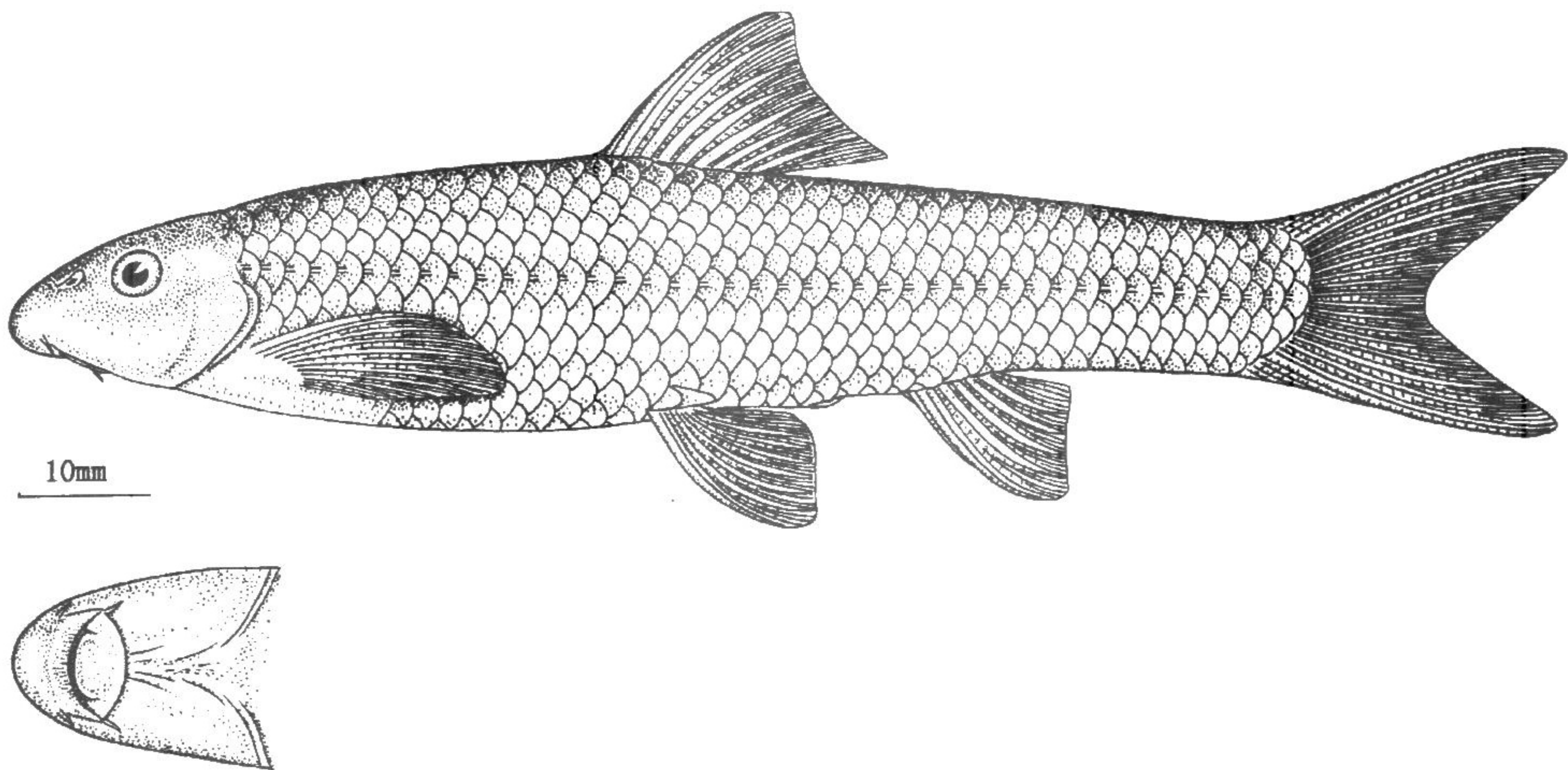


图 157 长鳔盘鲃 *Discogobio macrophysallidos* Huang

体长为体高的 4.3—5.5 倍，为头长的 4.6—5.2 倍，为尾柄长的 5.3—6.4 倍，为尾柄高的 8.4—9.6 倍。头长为吻长的 2.0—2.3 倍，为眼径的 5.0—6.7 倍，为眼间距的